

СВИДЕТЕЛЬСТВО О ПРИЕМКЕ

Замок накладной цилиндрический ЗН-104 соответствует БГИЯ.332583.003 ТУ и признан годным к эксплуатации.

Дата выпуска

Контролер ТК

М.П.

Упаковщик №

ГАРАНТИИ ИЗГОТОВИТЕЛЯ

1. Изготовитель установил гарантийный срок на замок - **25** мес. со дня продажи через розничную торговую сеть, но не более трех лет со дня изготовления.

2. Гарантия предоставляется при условии соблюдения потребителем правил хранения, транспортировки и эксплуатации замка ЗН-104.

При покупке замка требуйте отметку даты продажи его магазином:

Дата продажи

Штамп магазина

Дефекты: _____
(заполняет продавец при замене замка)

Производитель:
АО "Завод "Сельмаш"
Россия, 610014, Кировская область,
г. Киров, ул. Щорса, д. 66

Центр продаж:
Россия, 610014, Кировская область,
г. Киров, ул. Щорса, 66,
тел. (8332) 74-10-19, 74-10-13
zamkiselmash@yandex.ru



**ЗАМОК НАКЛАДНОЙ ЦИЛИНДРОВЫЙ
ЗН-104** БГИЯ.332583.003 ТУ

ПАСПОРТ

ОБЩИЕ СВЕДЕНИЯ

1. Замок накладной цилиндрический **ЗН-104** выпускается для установки на двери толщиной от 35 до 45 мм. Имеет нормальные охранные свойства и предназначен для запираения входных дверей в квартиры, офисы и другие помещения.
2. Конструкция замка обеспечивает применение его на левых и правых дверях.
3. Прилагаемые к замку ключи соответствуют по секретности только данному замку.
4. Замок имеет следующие достоинства:

- 4.1 Повышенную секретность - количество секретов замка не менее **50 000**.
- 4.2 Возможность дополнительного запираения (фиксации) засова в крайнем закрытом положении изнутри помещения от умышленного отпираения замка орудием взлома, а также преднамеренного закрытия замка от отпираения снаружи помещения прилагаемыми к замку ключами.
- 4.3 Замок имеет защиту цилиндрического механизма от высверливания, представляющую собой вращающуюся вместе с ключом термообработанную шайбу.
- 4.4 Безотказность и долговечность в работе.
5. Изделие сертификации не подлежит.

КОМПЛЕКТНОСТЬ

Замок в сборе	1 шт.	Шурупы 1-3x13 или 1-3x16	2 шт.
Ключи с кольцом	5 шт.	1-4x30	4 шт.
Планка запорная	1 шт.	1-4x50	4 шт.
Накладка	1 шт.	Паспорт	1 шт.
		Упаковка	1 шт.

ПРАВИЛА ЭКСПЛУАТАЦИИ

1. При нарушении легкого вращения ключа при запираении (отпираении) замка введите для смазки в паз цилиндрического механизма под ключ незначительное количество графитового порошка от мягкого карандаша.
2. При работе вводите ключ в паз цилиндрического механизма до упора.
3. **ИЗБЕГАЙТЕ ЗАХЛОПЫВАНИЯ ДВЕРИ ПРИ ВЫДВИНУТОМ ЗАСОВЕ.**
4. Если ключ не входит свободно в паз цилиндрического механизма или не достается из него, не прикладывайте усилий, а вставляйте (вынимайте) ключ с одновременным поворотом его по

- часовой стрелке и против часовой стрелки.
5. Замок снабжен односторонним цилиндрическим механизмом.
 6. Замок отпирается и запирается на один полный оборот вставного или постоянного ключей.
 7. **ВНИМАНИЕ!** Ключ вставляется и вынимается из цилиндрического механизма только при вертикальном положении диска ключа выемкой вверх (см. рис. 1) или вниз (см. рис. 2) в зависимости от установки замка на правых и левых дверях. Допускается переустановка цилиндрического механизма на крышке замка с разворотом его на 180°.

8. Отпирание замка изнутри (см. рис. 1) осуществляется поворотом ручки постоянного ключа по часовой стрелке, а снаружи поворотом ключа против часовой стрелки. Для фиксации засова в крайнем закрытом положении изнутри помещения не доверните ручку постоянного ключа до упора (примерно на 45° сверх одного полного оборота). В данном случае замок

снаружи ключом не откроется.

9. Рабочее значение температуры воздуха при эксплуатации от +35° до +10°С и относительной влажности воздуха до 60% при 20° С.

10. РАЗБОРКА ЦИЛИНДРОВОГО МЕХАНИЗМА НЕ ДОПУСКАЕТСЯ.

11. Смазка цилиндрического механизма не допускается.

6. Врежьте заподлицо с косяком или второй половиной двупольной двери запорную планку 2 и закрепите шурупами 5 (1-4x30) и шурупами 4 (1-4x50) по аналогии с корпусом замка 1.

7. При закрытой двери ригель засова должны свободно входить в отверстия запорной планки 2.

8. НЕ ЗАКРЫВАЯ ДВЕРЬ, проверьте работу замка, как ключом 7, так и ручкой 11 постоянного ключа.

ПОРЯДОК МОНТАЖА (см. рис.1)

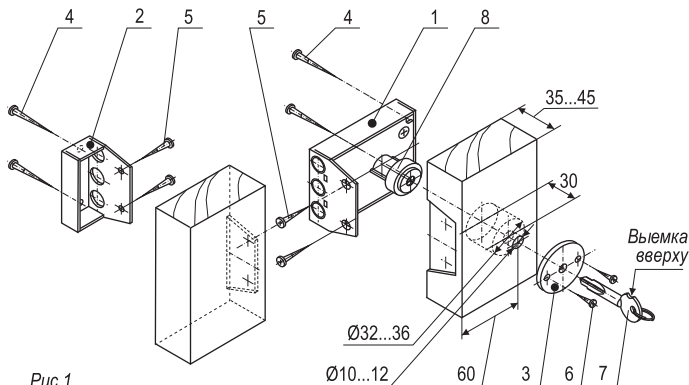


Рис.1

1. Наметьте центр отверстия на расстоянии 60 мм от края полотна двери и просверлите отверстие диаметром 10...12 мм.

2. Изнутри помещения разделайте отверстие диаметром 32...36 мм на глубину 30 мм под цилиндрический механизм 8.

3. Врежьте по месту планку корпуса замка 1 заподлицо с боковой поверхностью двери.

4. Установите замок 1, введя

цилиндрический механизм 8 в разделанное отверстие, закрепите его двумя шурупами 5 (1-4x30) через планку корпуса и двумя шурупами 4 (1-4x50) через корпус замка 1.

5. Закрепите двумя шурупами (1-3x13 или 1-3x16) с наружной стороны двери накладку 3, совместив центр отверстия под ключ с помощью ключа 7, который вставляется в цилиндрический механизм.

ТЕХНИЧЕСКОЕ ОБСЛУЖИВАНИЕ (см. рис. 2)

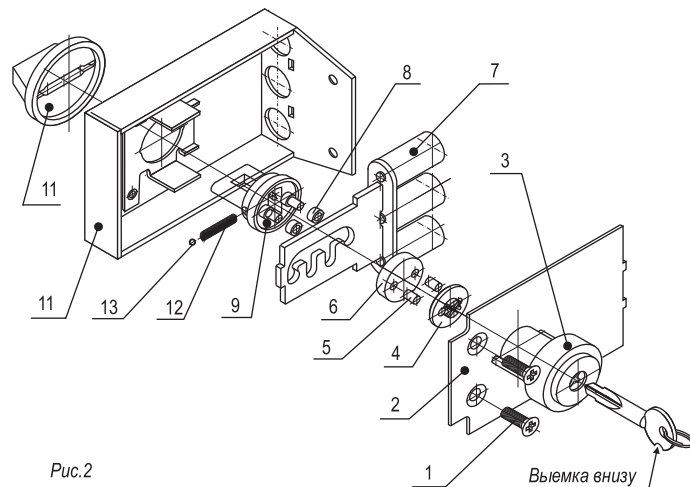


Рис.2

1. Разборка замка - в случае необходимости (см. рис. 2):

1.1 Выверните два винта 1.

1.2 Снимите крышку 2 вместе с цилиндрическим механизмом 3.

1.3 Снимите переходник 4 с пальцев 5 переходника 6.

1.4 Снимите засов 7.

1.5 Снимите две втулки 8 с пальцев головки 9.

1.6 Снимите постоянный ключ (ручку) 10, подцепив его отверткой.

1.7 Извлеките головку 9 из корпуса 11, при этом пружиной 12 выталкивается шарик 13. Извлеките пружину 12.

2. Сборку производите в обратном порядке, располагая детали, в соответствии с рис. 2.